

För alla
läkare
Vårdplatsbristen
har förvärrats
Arbetsmiljöenkäten 2022



Sveriges
läkarförbund

Den medicinska professionens organisation

INNEHÅLL

1 av 7 läkare tvingas skicka hem patienter varje vecka	3
Vårdplatsbristen har förvärrats	4
Regionala skillnader	4
1 av 3 tvingas dagligen vårda utan vårdplats i Västernorrland	5
I Västernorrland tvingas 1 av 2 lägga in patient på annan avdelning .	6
1 av 3 tvingas skriva ut patienter för tidigt varje vecka i Dalarna	7
1 av 4 läkare i Dalarna tvingas skicka hem patienter	8
Läkarnas oro måste tas på allvar	9
• <i>Ineffektivt</i>	<i>9</i>
• <i>Risk för personalbortfall</i>	<i>9</i>
• <i>Kompetensförsörjningen riskeras.....</i>	<i>9</i>
• <i>Patientsäkerheten hotas</i>	<i>9</i>

Författare: Sofia E Karlsson, Anna Liljenberg

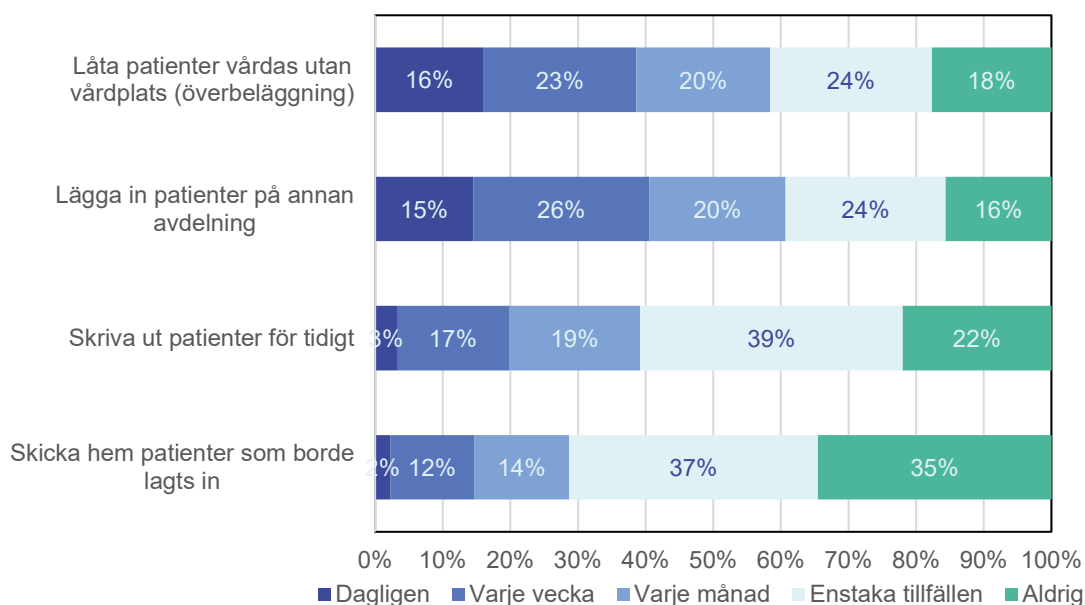
Stockholm september 2022

1 av 7 läkare tvingas skicka hem patienter varje vecka

Vårdplatsbrist innebär att patienter inte får den vård som de utifrån en medicinsk bedömning hade behövt. Läkarna och vårdens personal gör sitt bästa för att det inte ska få allvarliga konsekvenser för patienterna, men det kostar på. Många av våra medlemmar mår dåligt i den situation som vården är i idag. Det är en varningssignal, som vårdens beslutsfattare behöver ta på allvar.

- 1 av 7 tvingas skicka hem patienter som borde lagts in, varje vecka
- 1 av 5 tvingas skriva ut patienter för tidigt, varje vecka
- 2 av 5 tvingas varje vecka lägga in patienter på en annan avdelning
- 2 av 5 tvingas varje vecka låta patienter vårdas utan vårdplats

Jag har på grund av vårdplatsbrist de senaste 12 månaderna varit tvungen att:



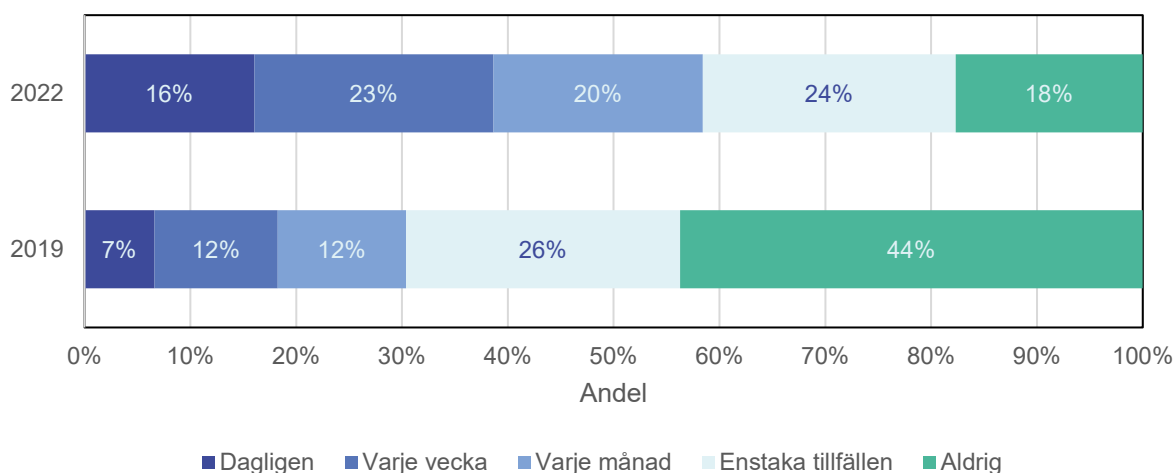
Bakgrund: Enkäten skickades våren 2022 till samtliga medlemmar, yrkesverksamma i hälso- och sjukvården, det vill säga 37 521 personer. 15 901 personer svarade vilket ger en svarsfrekvens på 42 procent. Svarsfrekvensen var ungefär den samma i alla lokalföreningar/regioner.

Vårdplatsbristen har förvärrats

Trots att vårdplatsbrist varit på agendan i flera år har ingen förbättring skett sedan 2019. I den mån förändringar har skett har det snarare handlat om försämringar.

Vi kan inte se några större skillnader mellan resultatet 2019 och 2022 när det gäller frågorna om man tvingats skicka hem patienter, skriva ut dem tidigare eller lägga in patienten på annan avdelning. Den förändring som skett under perioden är att betydligt fler av våra medlemmar uppger att de tvingats vårda patienter utan vårdplats.

Jag har på grund av vårdplatsbrist de senaste 12 månaderna varit tvungen att: Låta patienter vårdas utan vårdplats (överbeläggning)



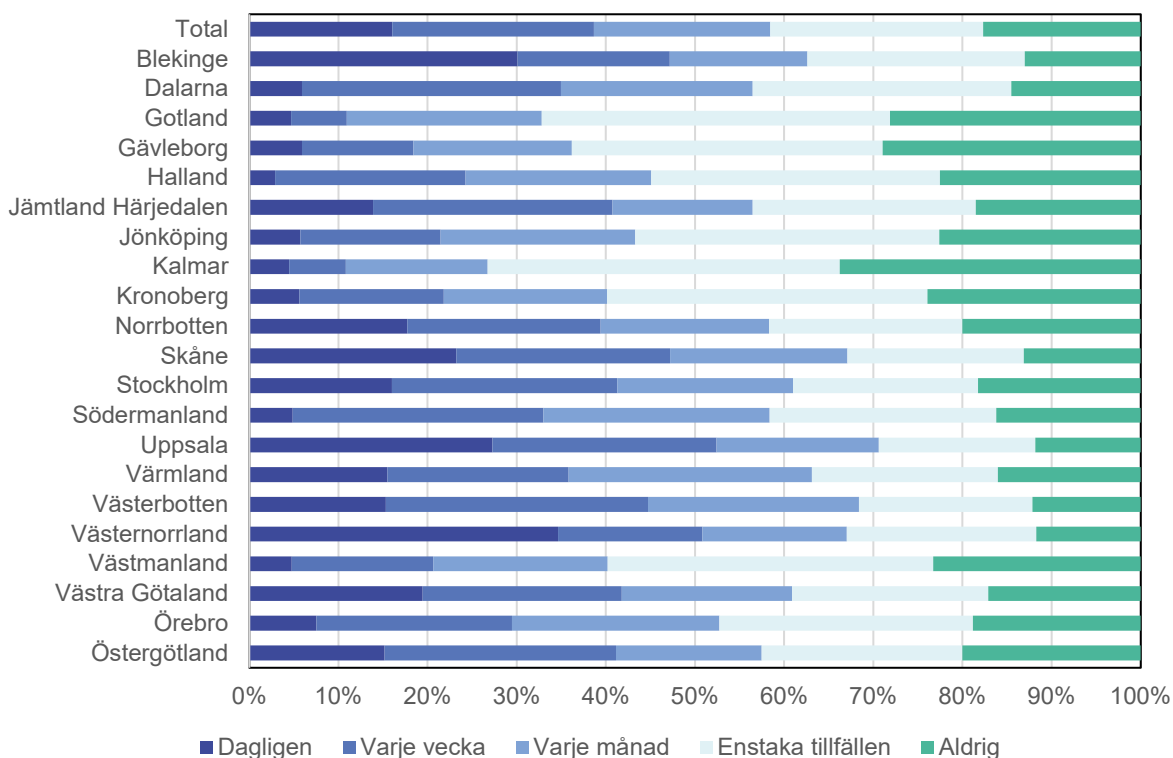
Regionala skillnader

Det är stora regionala skillnader vad gäller vårdplatsbrist. I viss mån kan det bero på skillnader i hur man lokalt hanterar vårdplatsbrist. Vissa skickar hem patienter fast de borde ha lagts in eller tidigare än vad som är lämpligt, andra vårdar på en annan avdelning eller låter patienten ligga kvar, fast utan vårdplats, dvs utan nödvändig personal. Vanligast är dock att samma regioner återkommer i botten respektive toppen för alla fyra frågorna.

1 av 3 tvingas dagligen vårda utan vårdplats i Västernorrland

1 av 3 läkare i Kalmar uppgav att de aldrig behövt låta patienter vårdas utan vårdplats de senaste 12 månaderna. I Västernorrland uppgav samma andel att de behövde göra det dagligen. I Uppsala tvingas över hälften av läkarna vårda patienter utan vårdplats varje vecka. Andra regioner där läkare ofta behöver vårda patienter utan vårdplats är Västerbotten, Skåne och Blekinge.

Jag har på grund av vårdplatsbrist de senaste 12 månaderna varit tvungen att: Låta patienter vårdas utan vårdplats (överbeläggning)



”Nattjourerna har försämrats och är i praktiken "skiftarbete" eftersom vårdplatsbristen är så omfattande. (...) 18 timmar jour är inte tillämpligt under dessa förutsättningar men det förstår inte ledningen.”

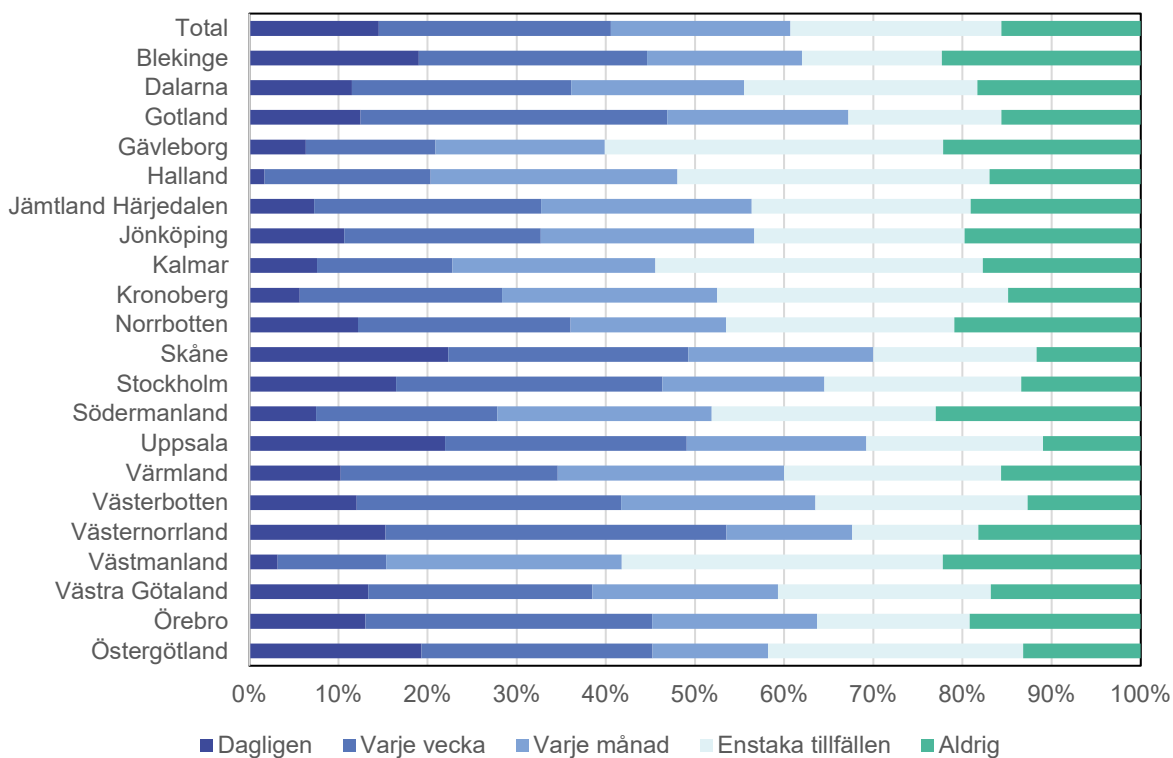
Citat från Läkarförbundets Arbetsmiljöenkät

I Västernorrland tvingas 1 av 2 lägga in patient på annan avdelning

I Västernorrland tvingas mer än hälften av läkarna lägga in patienter på en annan avdelning än på den de hör hemma, varje vecka. Skåne, Gotland och Uppsala ligger inte långt efter.

I Västmanland och Gävleborg är det minst vanligt att läkare tvingas lägga in en patient på en annan avdelning.

Jag har på grund av vårdplatsbrist de senaste 12 månaderna varit tvungen att: Lägga in patienter på annan avdelning



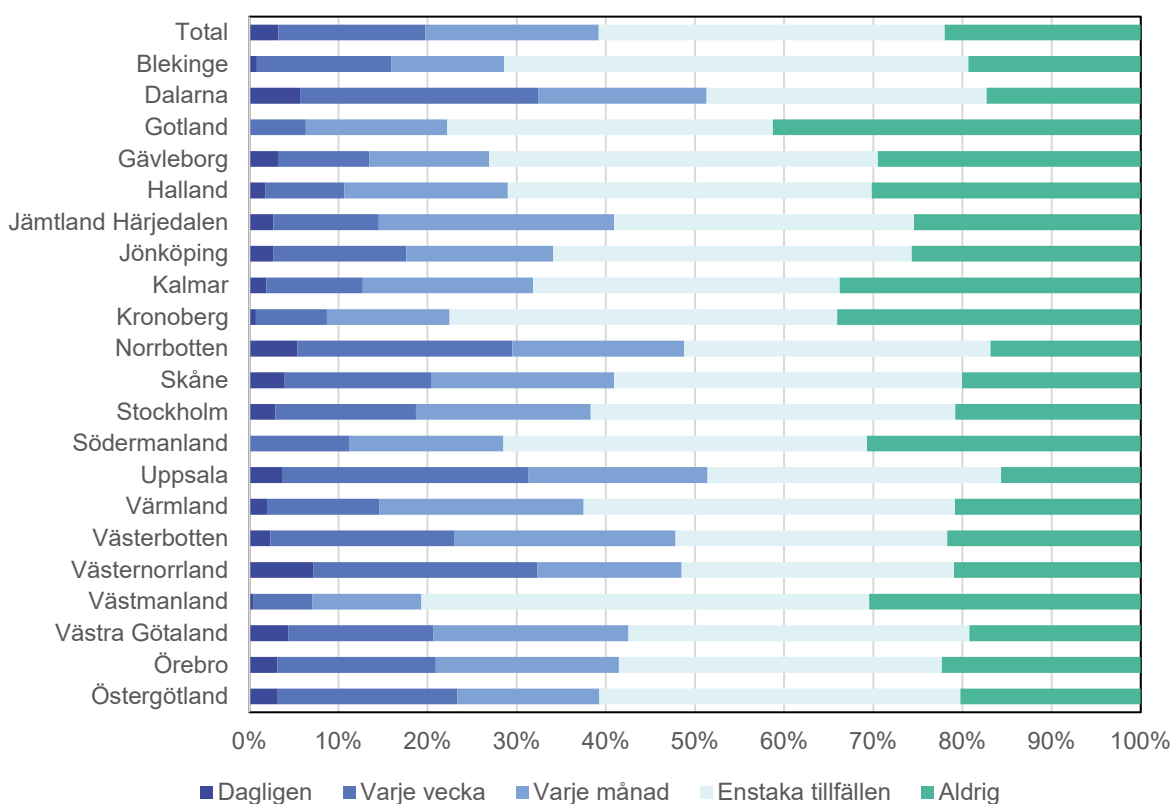
” Tvingas sköta patienter som inte ligger inom min specialitet! (..). Patienterna behandlas som schackpjäser som kan flyttas hur som helst! Mår oerhört dåligt av denna arbetsmiljö! Önskar bara lämna allt!”

Citat från Läkarförbundets Arbetsmiljöenkät

1 av 3 tvingas skriva ut patienter för tidigt varje vecka i Dalarna

2 av 5 läkare på Gotland behöver aldrig skriva ut patienter för tidigt. I Västernorrland, Dalarna, Uppsala och Norrbotten tvingas nästan 1 av 3 läkare skriva ut patienter för tidigt, varje vecka. I Västernorrland uppger 7 % att de tvingas skriva ut patienter för tidigt varje dag.

Jag har på grund av vårdplatsbrist de senaste 12 månaderna varit tvungen att: Skriva ut patienter för tidigt



”Ständiga diskussioner kring hur vi inte ska lägga in patienter och hur vi ska skicka hem patienter tidigare. Detta upplever jag som mest stressande som om vi inte hade kompetensen att bedöma indikationer för inläggning eller att vi “sitter på patienter” onödigt länge.”

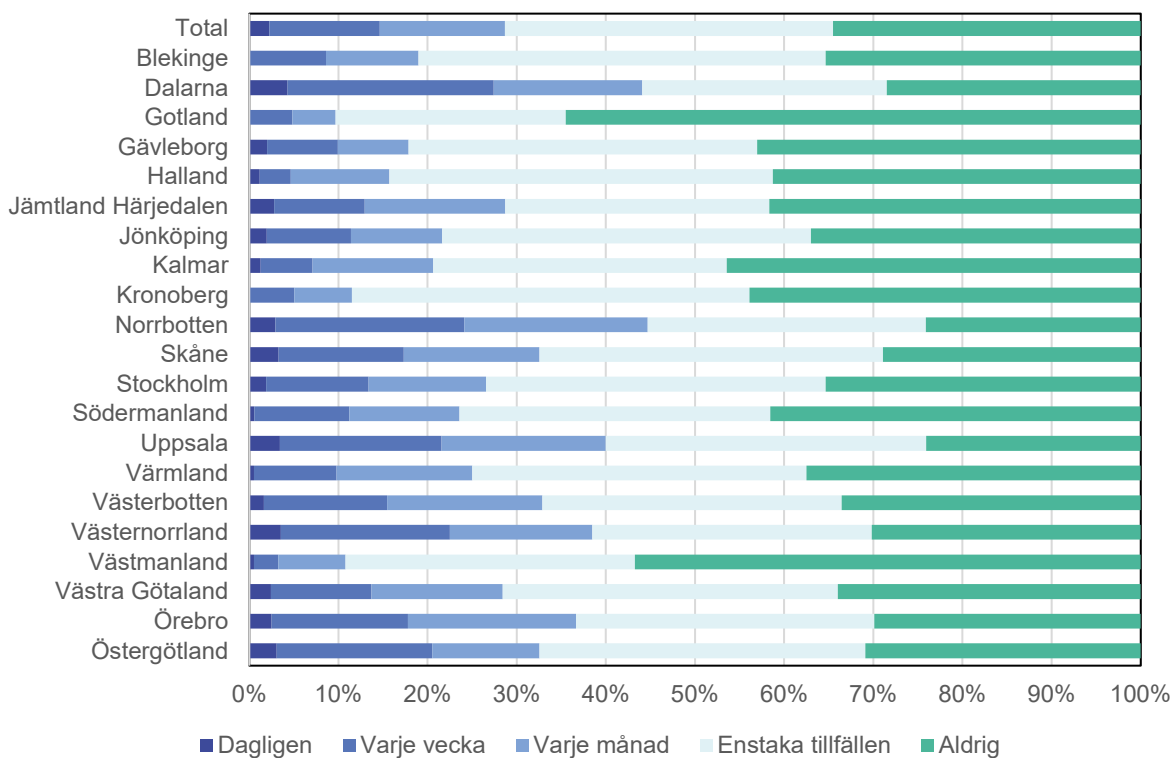
Citat från Läkarförbundets Arbetsmiljöenkät

1 av 4 läkare i Dalarna tvingas skicka hem patienter

Bäst är situationen på Gotland och i Västmanland där mer än hälften uppger att de aldrig behövt skicka hem en patient som borde lagts in.

I Dalarna tvingas 1 av 4 läkare, varje vecka, skicka hem patienter som borde lagts in. I Norrbotten, Västernorrland och Uppsala, är det 1 av 5 läkare som varje vecka tvingas att skicka hem patienter som borde lagts in. Ett par procent av läkarna tvingas skicka hem patienter som borde ha lagts in varje dag under det senaste året.

Jag har på grund av vårdplatsbrist de senaste 12 månaderna varit tvungen att: Skicka hem patienter som borde lagts in



”Tvingas varje pass att lägga patienter på fel avdelning och skicka hem patienter som borde ha observerats. Överbeläggningar är mer regel än undantag.”

Citat från Läkarförbundets Arbetsmiljöenkät

Läkarnas oro måste tas på allvar

För att få en lite bättre bild av konsekvenserna har vi valt att ta med ett antal av den stora mängd fritextsvar vi fått på ämnet vårdplatsbrist.

- ***Ineffektivt***

”Det absolut största arbetsmiljöproblemet är inte övertiden eller arbetsbelastning utan vårdplatsbristen – så många timmar som läggs på detta av mig och alla andra kollegor.”

- ***Risk för personalbortfall***

”Extrem vårdplatsbrist som gör att varje jourpass blir supertungt. Flera kollegor som är sjukskrivna eller är på väg dit pga detta. Inget konkret görs från sjukhusledning.”

”Mitt val är i alla fall klart. Antingen förbättras situationen betydligt inom kort eller så lämnar jag och säkerligen några kollegor till andra orter. Jag ska inte behöva argumentera för att lägga in en svårt sjuk patient.”

- ***Kompetensförsörjningen riskeras***

”Det är inte bara en fara för patientsäkerheten utan också för den långsiktiga kompetensförsörjningen för vi utbildningsläkare får inte tillräckligt med handledning.”

- ***Patientsäkerheten hotas***

”Det är hemskt att hänvisa svårt cancersjuka patienter till akutmottagning när jag vet att de får ligga där ett dygn. Det är lika hemskt att veta att patienten väljer att stanna kvar i hemmet fast den borde få vård.”

”Jag älskar mitt arbete, min arbetsplats och mina kollegor - det som är problemet är att vi ständigt arbetar på gränsen till vad som är möjligt när det gäller vårdplatser.”

Fritextsvar från Läkarförbundets arbetsmiljöenkät