

# Teoretisk begåvning och skolresultat, hur hänger det ihop?

## Svagbegåvade barn

Jönköping 2016-02-04

/Elisabeth Fernell

Gillbergscentrum, GU och Barnneuropsykiatriska kliniken  
[elisabeth.fernell@gnc.gu.se](mailto:elisabeth.fernell@gnc.gu.se)

# Innehåll

Vad kännetecknar svagbegåvade barn?

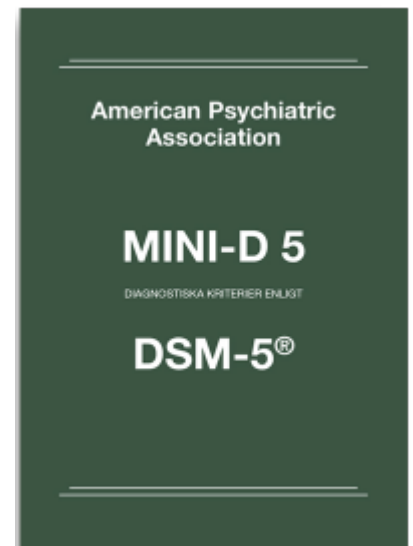
Hur påverkas inlärning?

Hur är barnens exekutiva funktioner?

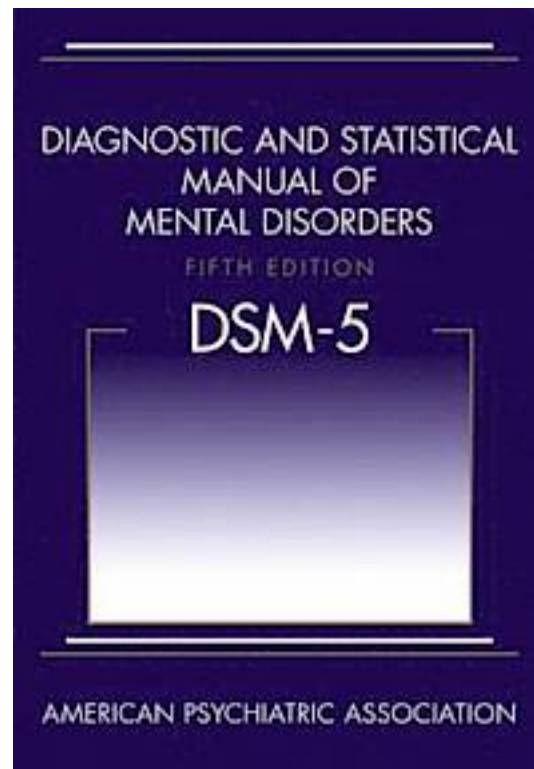
När skall svag begåvning misstänkas?

Hur utreda?

Vad säger nya DSM-5 om lindrig intellektuell funktionsnedsättning?



# DSM-5 (2013)



# Om hjärnan ur Ninjakoll 1

<https://www.youtube.com/watch?v=mdMhseyX0-0>

# Några exempel från elevers upplevelser

”När alla andra är klara med uppgiften har jag ofta inte ens förstått vad vi ska göra”

*Albin, 11 år, ADHD, svag begåvning, ssk språkligt*

”Jag är jättebra i gymnastik och idrott men jag får inte något bra betyg, för vi ska skriva om kroppen också”

*Lukas, 13 år, uppmärksamhetssvårigheter och svag begåvning*

”Jag vill ha lite text, lättare text och inga svåra ord för då förstår jag inte”

*Sandra, 13 år, ADHD/ADD och svag begåvning*

”Jag hinner inte *både* lyssna och skriva av de power-pointbilder läraren talar om och visar på SO lektionerna”

*Moa, 14 år, uppmärksamhetssvårigheter och svag begåvning*

**PEANUTS**

MISS SWANSON,  
I DON'T UNDERSTAND  
THE FOURTH  
PROBLEM



OF COURSE, I DON'T REALLY  
UNDERSTAND THE OTHER THREE  
PROBLEMS, EITHER...



ACTUALLY, I DON'T UNDERSTAND  
MATH AT ALL



LET'S FACE IT... I DON'T  
EVEN UNDERSTAND SCHOOL!



© PNTS

# Teoretisk begåvning mätt med IQ

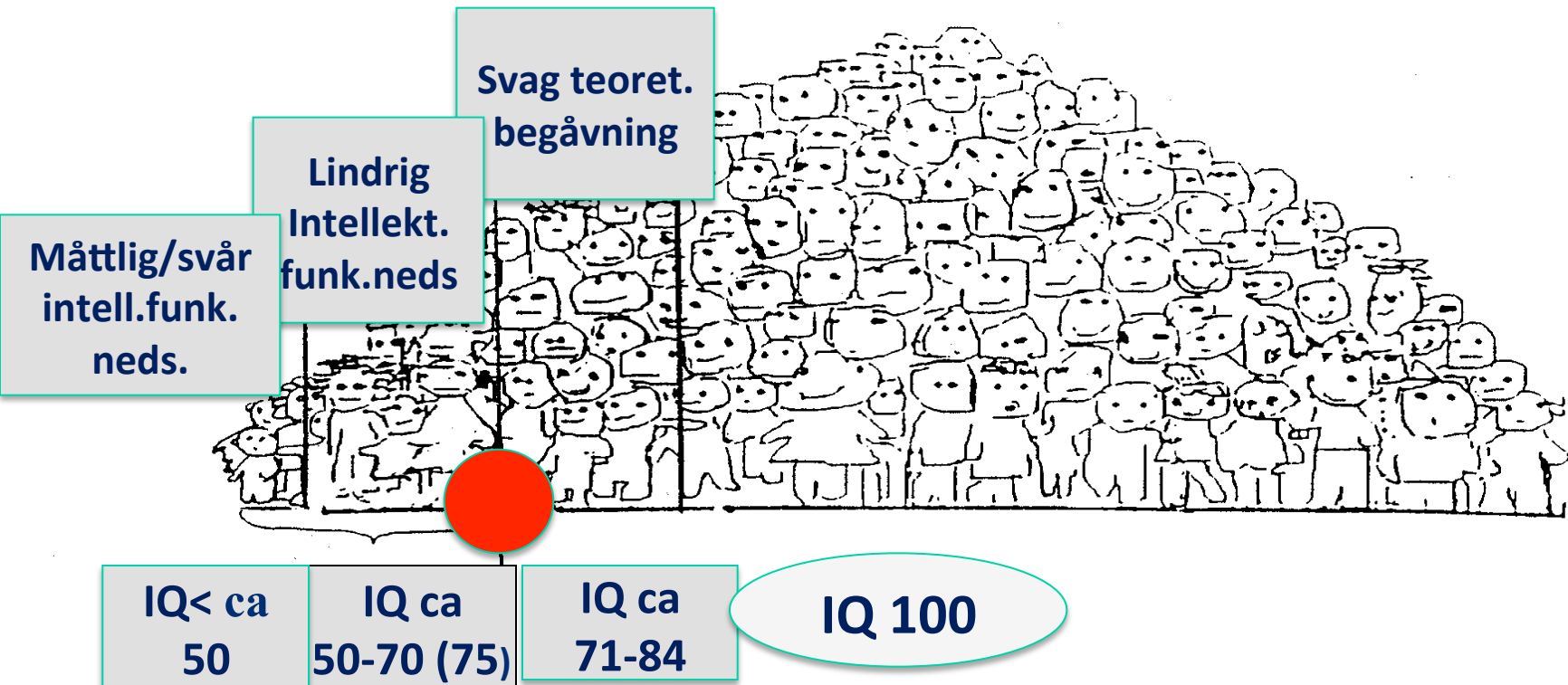
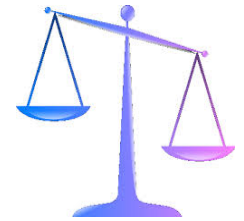


Illustration utgående från en teckning av psykolog Ingrid Adolfsson

# Från mål till kunskapskrav Läroplan, 2011, Skolverket, 279 s.

I årskurs 3 finns det kunskapskrav för lägsta godtagbara kunskaper i ämnena matematik, svenska, svenska som andraspråk samt de samhällsorienterande och naturorienterande ämnena

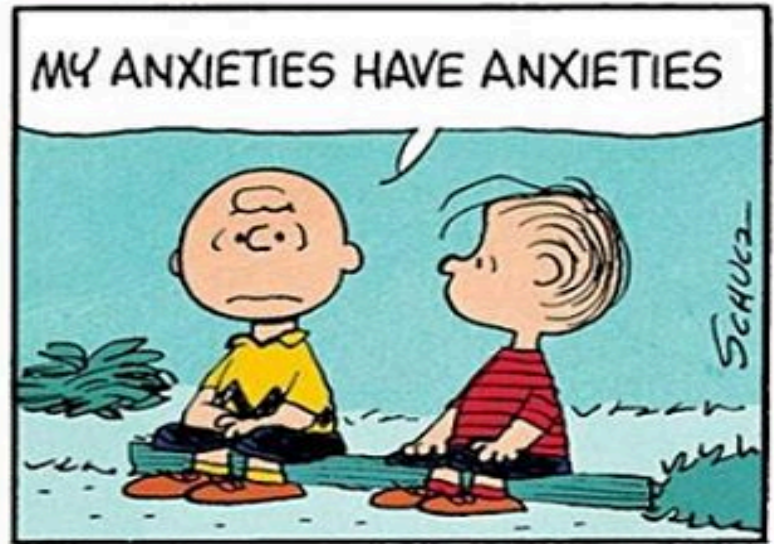
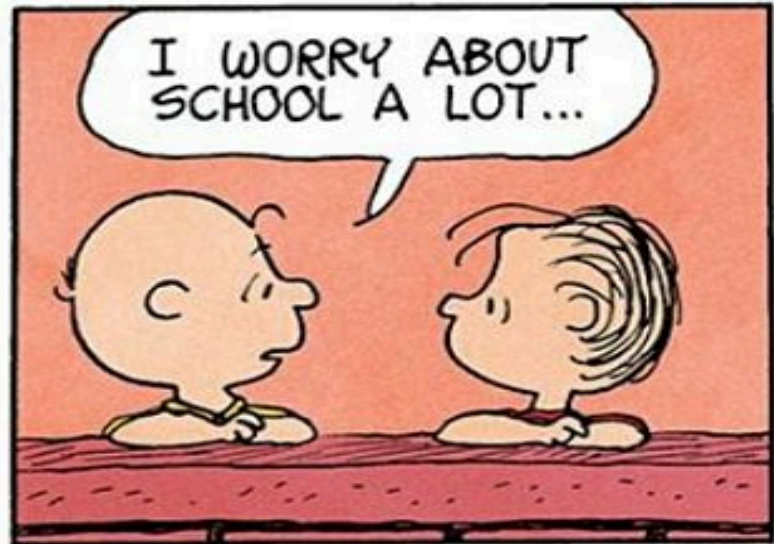
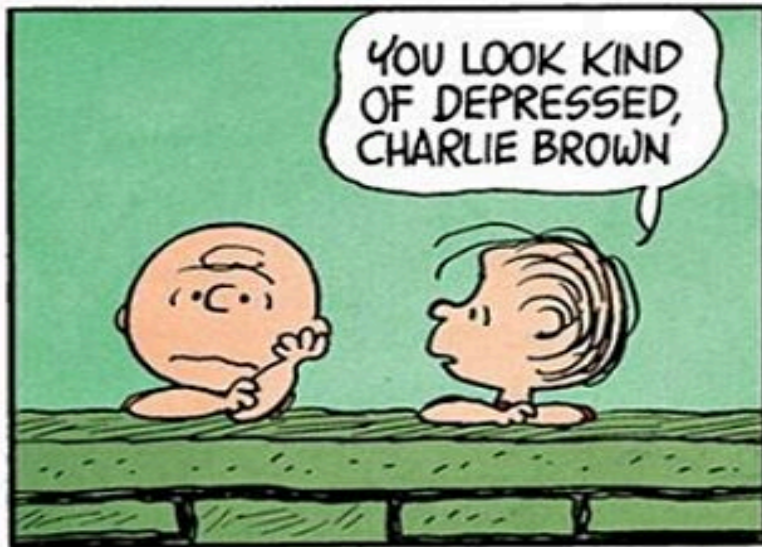


I årskurs 6 finns kunskapskrav i samtliga ämnen utom moderna språk

I årskurs 9 finns kunskapskrav i alla ämnen

**Har man vid utformandet av dessa krav tagit hänsyn till barns olika kognitiva förutsättningar?**





# Elever med inlärningssvårigheter

Lärarens rapport/beskrivning

Disk med föräldrar/Elevhälsoteamet

Specialpedagogens kartläggning

Psykolog och läkare i samarbete – för bedömning av  
helhetsbilden

Skolans spårande uppgift – vilka funktionsproblem kan  
identifieras, talar bilden för en funktionsnedsättning?

Elever med svag begåvning – kärntrupp  
pedagog-psykolog-läkare

# Dokument från 2014



# Elevhälsan omfattar -

Elevhälsan (2010/2011) omfattar medicinska, psykologiska, psykosociala och specialpedagogiska **insatser**

Syftet med att samla insatserna var bland annat att öka samverkan och att betona det hälsofrämjande och förebyggande arbetet.

**Varje profession** har ett särskilt ansvar att **bidra med** sin specifika kompetens och att **samverka** med övriga professioner inom elevhälsan, skolan och utanför skolan

I vägledningen synliggörs **respektive professions ansvarsområden** och områden som förutsätter samarbete och samverkan

*Den medicinska utredningen ska ge en bild av elevens hälsa och så långt det är möjligt klargöra de medicinska orsakerna till elevens svårigheter samt vad de kan innebära för elevens behov av anpassade förhållanden, fortsatta utveckling och skolsituation*

# Dokument från 2013



Sedan den nya skollagen trädde i kraft 2010 är tillgång till psykolog lagstadgad insats i elevhälsan

I samband med Socialstyrelsens regeringsuppdrag att ta fram vägledning för elevhälsan identifierade vi ett behov av att ta fram en *kunskapssammanställning om psykologutredningar i skolan*

Denna rapport diskuterar när det är aktuellt att utföra en psykologutredning, hur en sådan utförs och hur resultaten återförs så att lämpliga åtgärder i största möjliga mån undanröjer hinder för lärandet



# En utredning av psykolog i skolan.....

En utredning av psykolog i skolan är påkallad såväl när eleven riskerar att **inte uppnå kunskapskrav** som när en elev uppvisar **andra svårigheter** i skolsituationen som **t ex bristande koncentration, uppmärksamhet eller beteendeproblem**

# Utredning inom elevhälsan - påkallad **såväl när barnet riskerar att inte uppnå kunskapskrav som när det stöter på andra svårigheter i sin skolsituation**

- Generella svårigheter att nå målen
- Misstanke om svagbegåvning eller lindrig utvecklingsstörning
- Specifika svårigheter att lära sig läsa, skriva eller räkna
- Svårt att koncentrera sig, upprätthålla uppmärksamhet, strukturera eller planera sitt arbete
- Svårt att fungera i klassrummet
- Svårt att interagera socialt
- Svårt att ta förändringar och lätt blir oroliga vid rutinbrott
- Har hög frånvaro
- Uppvisar tecken på depression, ångest, ängslan, självskade- eller riskbeteenden.

# Innehållet i en Psykologutredning

En pedagogisk kartläggning ska alltid föregå en psykologutredning

Frågeställning och syfte avgör utredningens innehåll

Det är psykologens ansvar att välja metoder som svarar mot utredningens syfte

# Behövs kompletterande utredning?

Ger den utredning som gjorts inom skolan tillräcklig information för att hjälpa barnet?

Behöver barnet remitteras till mottagning inom sjukvården? Ställningstagande till funktionsnedsättning/diagnos/medicinsk utredning/uppföljning



© Can Stock Photo - csp2553395



# När ska barnet remitteras för utredning inom sjukvården?

När det finns behov av bedömning för ställningstagande till särskilda funktionsnedsättningar

När det finns behov att bedöma andra samtidiga funktionsproblem/funktionsnedsättningar

Ställningstagande till medicinsk utredning

Ställningstagande till uppföljning

# Många barn med lindrig utvecklingsstörning och med svag teoretisk begåvning -

- har annan samtidig funktionsnedsättning inom områden som

Autismspektrum

ADHD spektrat

Depression/oro/ängslan

Svåra beteendeproblem

Cerebral pares

Epilepsi

Syn - /hörselnedsättning

# Lindrig utvecklingsstörning – koncentrationssvårigheter/ADHD

Populationsbaserad grupp av skolbarn med lindrig utvecklingsstörning (n=33), undersöktes med "Fem till femton" formuläret

Ca 50% hade definitiva problem med exekutiva funktioner och uppfyllde symtomkriterier för ADHD eller subthreshold ADHD

Risk att ADHD symtom betraktas som "sekundära" till barnets utvecklingsstörning

(Lindblad et al. 2011)

# ESSENCE Early Symptomatic Syndromes Eliciting Neurodevelopmental Clinical Examinations (Gillberg 2010)

- Tidigt debuterande utvecklingsavvikelser som medför behov av klinisk bedömning
- Mycket ofta överlappningar av funktionsproblemen
- Olika presenterade symtom
- Språkförsening/språkstörning är ett bra exempel
- I tidigt skede inte alltid solklart om kriterier för specifik diagnos uppfylls
- Men olika typer av insatser behövs
- Mycket ofta behov av uppföljning/förnyad/e bedömning/ar
- ESSENCE i skolåldern – ungefär 10% av skolbarn



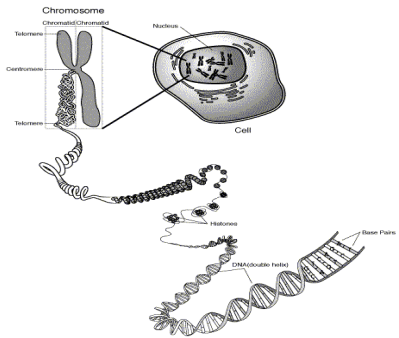
Några specifika, medicinska aspekter

Några tillstånd som kan ge olika typer av  
inlärningssvårigheter

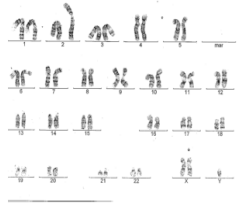
# Funktionsbeskrivande diagnos och *orsaks-/medicinsk* diagnos

## Orsaker

**Prenatala** faktorer - genetik/kromosomer  
förvärvade prenatala orsaker



Kromosomanalys från en pojke med Klinefelters syndrom



**Perinatalt** tillkommande skademoment

kan gälla barn som fötts extremt för tidigt

**Postnatalt** tillkommande skademoment

olika typer av skador, som drabbat hjärnan

# Definition intellektuell funktionsnedsättning (DSM-5)

## Intellectual Disability

*Brister i **intellektuell funktion***; resonerande, problemlösning, inläring, mm

Bekräftad både genom testning och vid klinisk bedömning

Testad IQ: resultat åtminstone 2 SD nedom medelvärdet (100) för populationen, d.v.s. nedom 65-75 (**70+5**)

*Brister i **adaptiv funktion***; av sådan grad att personen inte når upp till den utvecklingsmässigt förväntade nivån av personligt oberoende och socialt ansvarstagande. Utan stöd begränsar bristerna i adaptiv förmåga personens fungerande inom ett flertal livsområden; hem, skola, arbete, samhälle

# DSM-5 (2013)

Lindrig intellektuell funktionsnedsättning definieras inom området *Neurodevelopmental disorders; Utvecklingsrelaterade funktionsavvikelser (svenska DSM-5)*

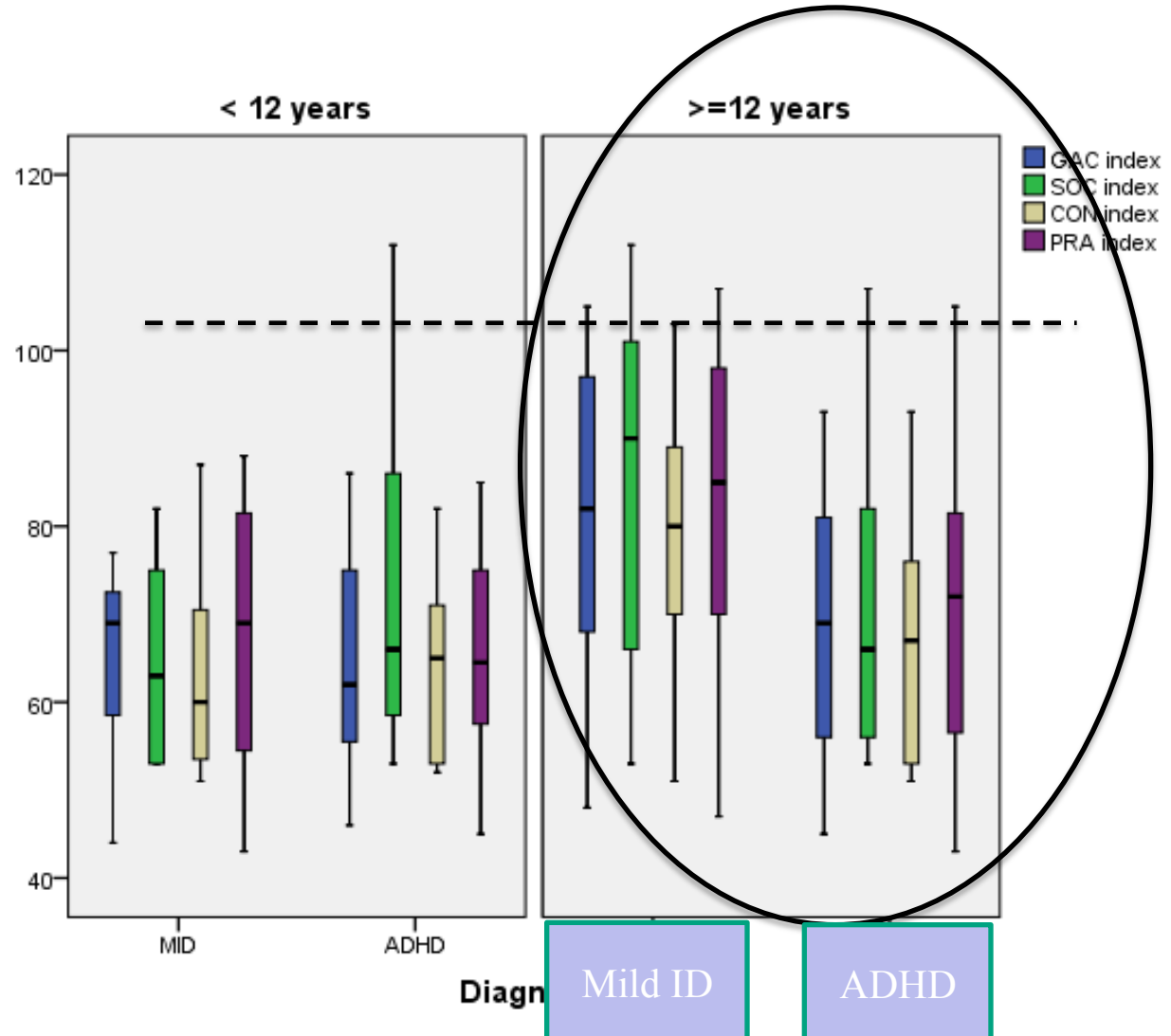
IQ måttet centralt (men har "tappats bort" i Mini-D versionerna)

*Nivån* av begåvningsnedsättning värderas utifrån adaptiv nedsättning

Inom det adaptiva området anges en kognitiv, en social och en praktisk domän

# Jämförelse mellan barn med lindrig utvecklingsstörning och barn som remitterats för utredning avseende ADHD - avseende resultat på ABAS

Gruppen med ADHD  $\geq 12$  år hade signifikant lägre värden på GAC, COG och PRA



## Kombinationen svag begåvning och nedsatta exekutiva förmågor

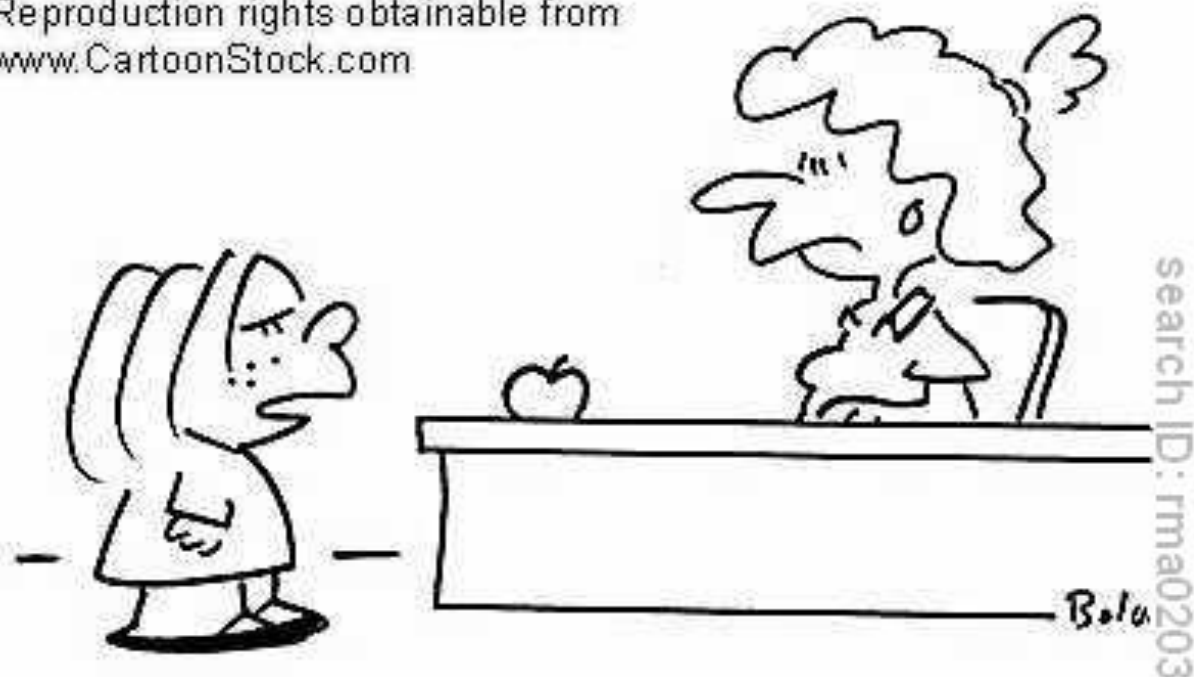
Elever med **svag begåvning** har också i ökad utsträckning arbetsminnes- och andra **exekutiva problem**

Brister i arbetsminne – påverkar negativt läsförmåga och prestationer i matematik

“In summary, this study has established that students with low IQ have a highly distinctive profile of working memory and executive function deficits”

Alloway 2010

© Original Artist  
Reproduction rights obtainable from  
[www.CartoonStock.com](http://www.CartoonStock.com)



"How do you know I have a learning disability?  
— Maybe you have a *teaching* disability!"

# En uppföljning i årskurs 9 av elever med **svag teoretisk begåvning** i årskurs 4

Av nära 600 elever i årskurs 4 i den aktuella kommunen hade 144 testats med begåvningstest då de hade rapporterade inlärnings- och koncentrationsproblem

Uppföljning avseende betyg i årskurs 9 (126 elever)

83 IQ: > 84

43 **IQ: 70-84**

(Ek, Holmberg och medarb. 2004, Fernell och Ek 2010)



**Betyg i årskurs 9, för barn med koncentrations- och inlärningsproblem i åk 4, relaterat till begåvningsnivå**

	<b>IQ 70-84 Svag begåvning</b>	<b>IK&gt;84 Genomsnittl. begåvn.</b>
pojkar	118.5	159.5
flickor	124.6	151.9
	<b>120.0</b>	157.7

Det genomsnittliga meritvärdet för dem som gick ut årskurs 9 vårterminen 2009 i Sverige var 208,8

# Det handlar om många barn och ungdomar

Stor kunskap finns om olika typer av kognitiva svårigheter och om vilken hjälp barnet behöver

Samverkan pedagogik-psykologi/neuropsykologi-medicin

Många barn behöver ”ett stöd för tanken”

Diagnos = genom kunskap

Identifiera också barnets styrkor/intressen

Beakta barn med ”dubbla risker”; barn som har ett socialt bristande stöd och egna kognitiva svårigheter

# Sammanfattning

Samverkan pedagogik-psykologi/neuropsykologi-  
medicin

Utredningen måste även omfatta ett medicinskt  
ställningstagande till orsak och till uppföljning

Funktionsnedsättningen har betydelse i ett  
livsperspektiv, det handlar inte enbart om en  
”skolfråga”

Viktigt mål: att kunna genomföra sin skolgång med  
självkänslan i behåll

Alla har inte samma förutsättningar från början – men måste få samma möjlighet att utvecklas så bra som möjligt. För att kunna ge alla möjligheter att utvecklas är det viktigt att förstå elevens förutsättningar och att kunna ge stöd utifrån behov



Bok av psykolog  
Gunilla Carlsson  
Kendall