



Gillbergcentrum  
Sahlgremska Akademin

# PSYKISK OHÄLSA OCH KRIMINALITET BLAND UNGA MÄN DÖMDA FÖR VÅLDSBROTT -DAABS STUDIEN

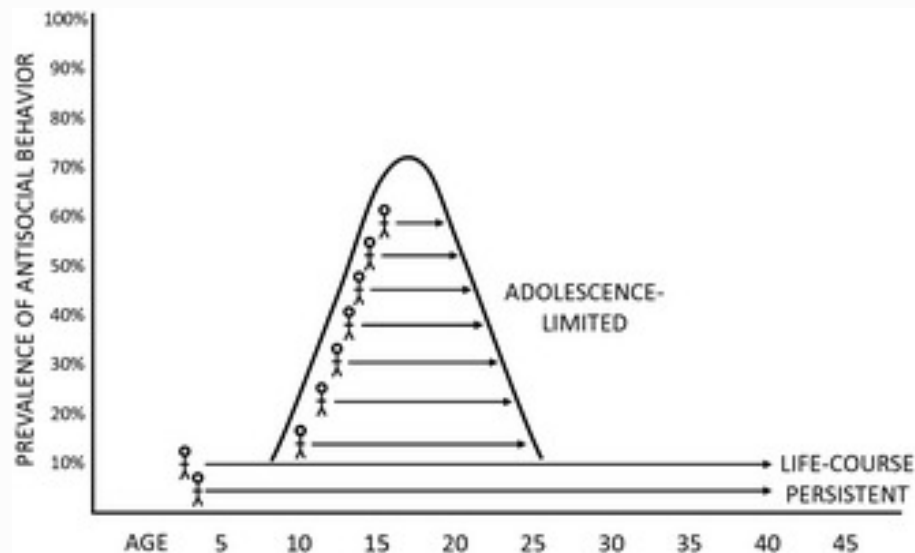
EVA BILLSTEDT  
PROFESSOR, LEG PSYKOLOG  
2024-08-28

# 2022 års statistik från Brottsförebyggande rådet/BRÅ

- Omkring 79 000 våldsbrott anmäldes, de flesta våldsbrott är **misshandelsfall**.
- Majoriteten av offren var män, och majoriteten av gärningspersonerna var också män.
- **Sexualbrott:** Totalt anmäldes ca 26 000 sexualbrott, (cirka 9 240 klassificerades som våldtäkt)
- **Mord och dråp:** 129 fall av dödligt våld (inklusive mord, dråp och annan typ av dödligt våld)

BRÅ uppskattar att det faktiska antalet våldsbrott vara högre på grund av mörkertalet

# Moffitts (1993) två utvecklingsvägar



# Risikfaktorer

- Genetisk predisposition
- Trauma och missbruk i barndomen
- Impulsivitet och låg frustrationstolerans:
- Brister i empati och samvete
- Bristande socialisering
- Negativt grupptryck.
- Missbruk av droger och alkohol
- Kulturella och samhälleliga influenser
- Normer och värderingar i samhället
- Psykiska störningar

# Sammanfattningsvis...

....orsakas aggressivt antisocialt beteende oftast av en kombination av genetiska faktorer, tidiga erfarenheter, psykologiska egenskaper och den sociala miljön

# Samt att...

- Aggressivt, antisocialt beteende är vanligt
- Antisocialt beteende hos vuxna kan ofta länkas till antisocialt beteende i barndom  
MEN de flesta som har ett antisocialt beteende som barn har det inte i vuxen ålder
- Utsatthet ökar risken för kriminellt beteende men majoriteten av barn som är utsatta begår inte våldsbrott
- Alla som är dömda för våldsbrott har inte varit utsatt i barndomen
- Våldsbrott är ovanligare än annan brottslighet även hos personer som gör våldsbrott
- En liten grupp ansvarar för en stor andel av all brottslighet och en mindre grupp ansvarar för stor andel våldsbrott

Moffitt, 1993; Tremblay, 2013; De Brito et al., 2021; Robins, 1978; Moffitt, 2018; Braga et al., 2018; Frisell et al., 2011; Widom, 1989; Fitton et al., 2020; Loeber et al., 1993; Moffitt et al., 1996; Piquero et al., 2011; 2012; Beaver, 2013; Martinez et al., 2017; Falk et al., 2014 .

# The Development of Aggressive Antisocial Behavior Study (DAABS)

Förekomst av:

Psykiatrisk (inkl missbruk, personlighetsstörningar) och neuropsykiatrisk problematik

Somatisk hälsa

Neurokognitiva svårigheter

Aggressiv antisocialitet

Psykosociala belastningsfaktorer

hos unga män (18-25 år) dömda för våldsbrott

# The Development of Aggressive Antisocial Behavior Study (DAABS)

Förekomst av:

Psykiatrisk (inkl missbruk, personlighetsstörningar) och neuropsykiatrisk problematik

Somatisk hälsa

Neurokognitiva svårigheter

Aggressiv antisocialitet

Psykosociala belastningsfaktorer

hos unga män (18-25 år) dömda för våldsbrott

Förhöjer någon av dessa faktorer risken för (fortsatt) psykisk ohälsa och kriminalitet?



# Kort om studien

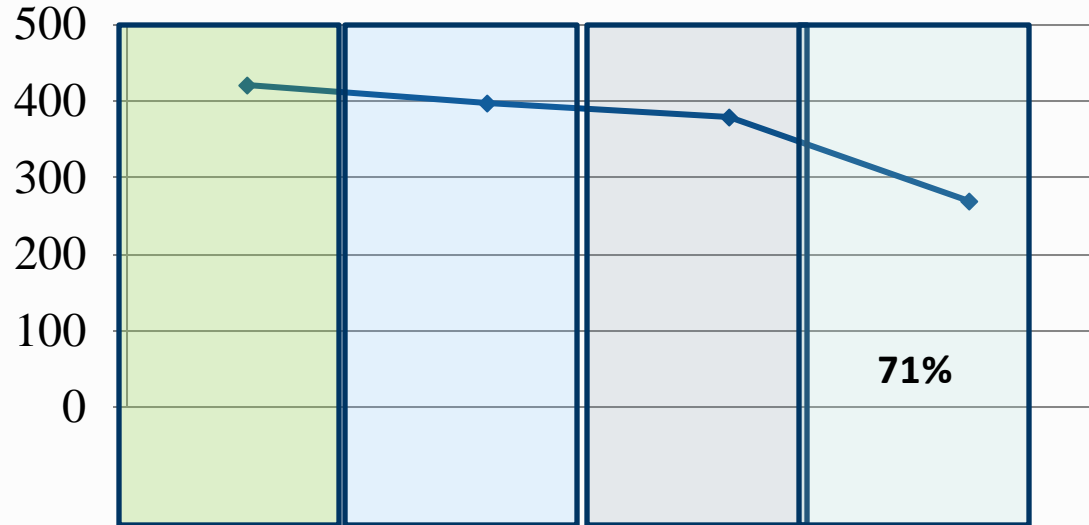
- BASELINE
- 9 anstalter Kriminalvården Region Väst
- Site-ansvarig gick igenom inklusionskriterier rörande intagna (ålder, typ av brott, språk)
- Intagna tillfrågades deltagande
- Innan besöket inhämtades akter (domar etc) och studiedeltagaren fyllde i skattningsformulär

## Deltagare n=269

Intagna  
kriminalvårdsanstalter  
(n=9) Region Väst  
mars 2010- juli 2012

Ej tolkbehov  
Inte flyttat från  
anstalten

269 deltog i studien



Möjliga=412 Exklud språk=23 Flyttat =21 Avböjde =109

# Innan besöket

## **Självskattning**

- Omsorgssvikt/trauman uppväxten
- Neuropsykiatriska symtom
- Nikotin-, alkohol och droganvändning
- Personlighetsaspekter

# Under besöket



## Intervju

- Psykosocial bakgrund
- Neurologisk/neuropsykiatrisk status
- Psykiatrisk diagnostisk DSM-IV, psykopatibedömning, aktuell/tidigare
- Kartläggning aggressivitet
- Test allmänbegåvning & specifika kognitiva förmågor

# Efter besöket

- **Anhörigintervju**
- Familjehistoria
- Medicinsk anamnes
- Neuropsykiatriska tillstånd (A-TAC)

*Psychosocial Background Characteristics of Violent Offenders  
in Emerging Adulthood*

Characteristic	<i>n</i>	%	Age at onset <i>M (SD)</i>
Family background			
Born in Sweden	196	73	
Both parents born in Sweden	110	41	
Adopted	4	1.5	
Lived with both parents	217	81	
Parent partly absent during childhood	180	67	
Placement outside of family	129	48	12 (5.4)
Foster home	70	26	
Institution <sup>a</sup>	107	40	15 (2.5)
Family on welfare	92	35	
Parents unemployed/sick leave <sup>b</sup>	124	49	
Educational experiences			
Elementary and middle school <sup>c</sup>	203	75	
High school <sup>c</sup>	54	20	
Higher education <sup>c</sup>	1	.4	
Truancy	241	90	13 (2.4)
School absence (illness/family reasons)	49	18	
Special support	202	75	
Small group	165	63	
Remedial teaching	155	59	
Adapted teaching	107	41	
Personal assistant	85	32	
Bullied others	122	46	
Bullied by others	67	25	

# Bakgrund

# DAABS: Brottsdata

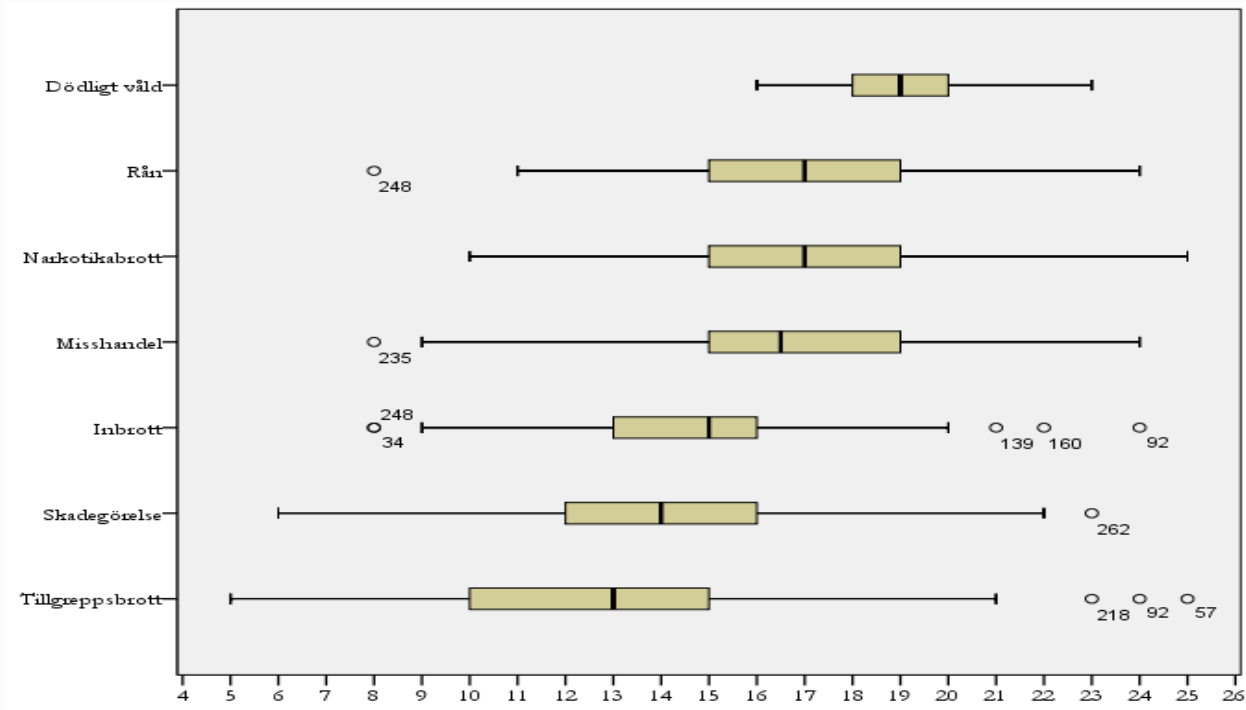
## Bakgrundsinformation

Ålder	22 år 1 mån
Strafflängd	22.8 mån (1-108 mån)

## Brottskategori

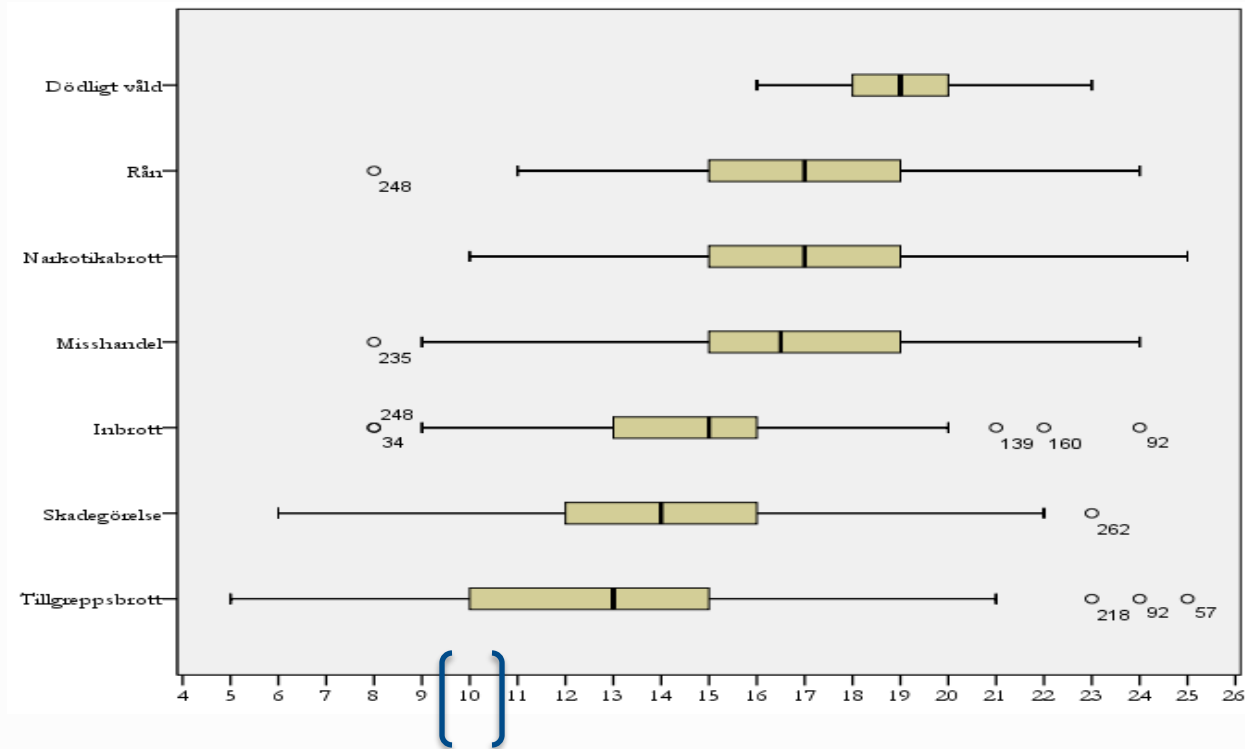
mord/dråp	12 (5%)
rån	98 (37%)
misshandel	115 (43%)
annat våld	117 (44%)
sexbrott vuxen	16 (6%)
sexbrott barn	14 (5%)

# Bakgrundsinformation - självrapporterad debutålder brottslighet





# Bakgrundsinformation - självrapporterad debutålder brottslighet



## Offenders in Emerging Adulthood: School Maladjustment, Childhood Adversities, and Prediction of Aggressive Antisocial Behaviors

Mårta Wallinius  
Lund University and Regional Forensic Psychiatric Clinic,  
Växjö, Sweden

Carl Delfin  
Regional Forensic Psychiatric Clinic, Växjö, Sweden and  
University of Gothenburg

Eva Billstedt, Thomas Nilsson, and  
Henrik Anckarsäter  
University of Gothenburg

Björn Hofvander  
Lund University

# Psykosocial bakgrund

## Skolproblem

75% stöd under skoltiden

90% skolkat

46% mobbat andra

20% gått ut gymnasiet

## Placeringar utanför hemmet

48% (fosterhem 26%,  
institution 40%)

## Ogynnsamma barndomsupplevelser

67% föräldrafrånvaro

59% exponering våld i hemmet

41% missbruk hos förälder/ar

40% allvarlig sjukdom hos förälder

Endast 11% rapporterade inga  
ogynnsamma barndoms  
upplevelser i hemmet

# Prediktor för aggressivt antisocialt beteende

- Skolproblem
- Mobbat andra
- Tidigt skolk
- Även föräldrarnas missbruk och upprepade utsatthet för våld i hemmet under barndomen predicerade aggressiva antisociala beteenden, dock svagare betydelse

# Neuropsykiatriska diagnoser



## Neurodevelopmental disorders in young violent offenders: Overlap and background characteristics

Eva Billstedt<sup>a,\*</sup>, Henrik Anckarsäter<sup>b</sup>, Märta Wallinius<sup>c,d</sup>, Björn Hofvander<sup>e,f</sup>

<sup>a</sup> Göteborg Neuropsychiatry Centre, Institute of Neuroscience and Physiology, the Sahlgrenska Academy at the University of Gothenburg, Gothenburg, Sweden

<sup>b</sup> Centre for Ethics, Law and Mental Health, Institute of Neuroscience and Physiology, the Sahlgrenska Academy at the University of Gothenburg, Gothenburg, Sweden

<sup>c</sup> Forensic Psychiatry, Department of Clinical Sciences, Lund University, Lund, Sweden

<sup>d</sup> Regional Forensic Psychiatry Clinic, Västerås, Sweden

<sup>e</sup> Lund University, Faculty of Medicine, Department of Clinical Sciences, Child and Adolescent Psychiatry, Lund, Sweden

<sup>f</sup> Division of Forensic Psychiatry, Region Östern, Sweden

**Table 1**

Prevalence of neurodevelopmental disorders.

Diagnoses/symptoms	Prevalence in the total group	
	n (%)	N
ADHD in childhood	170 (63)	268
-combined	102 (38)	268
-inattentive	50 (19)	268
-hyper/impulsivity	18 (7)	268
ADHD in adulthood	116 (43)	267
-combined	80 (30)	267
-inattentive	23 (9)	267
-hyper/impulsivity	12 (4)	267
Autism Spectrum Disorder	26 (10)	269
-Autistic disorder	2 (1)	269
-Asperger syndrome	18 (7)	269
-Atypical Autism	6 (2)	269
Tourette syndrome	17 (6)	269
Intellectual disability	3 (1)	265
No neurodevelopmental disorders	136 (51)	269

# Neuropsykiatriska diagnoser

## Neurodevelopmental disorders in young violent offenders: Overlap and background characteristics

Eva Billstedt<sup>a,c</sup>, Henrik Anckarsäter<sup>b</sup>, Märta Wallinius<sup>a,d</sup>, Björn Hofvander<sup>e,f</sup>

<sup>a</sup> Gillberg Neuropsychiatry Centre, Institute of Neuroscience and Physiology, the Sahlgrenska Academy at the University of Gothenburg, Gothenburg, Sweden  
<sup>b</sup> Centre for Ethics, Law and Mental Health, Institute of Neuroscience and Physiology, the Sahlgrenska Academy at the University of Gothenburg, Gothenburg, Sweden  
<sup>c</sup> Forensic Psychiatry, Department of Clinical Sciences, Lund University, Lund, Sweden  
<sup>d</sup> Regional Forensic Psychiatric Clinic, Västra, Sweden  
<sup>e</sup> Lund University, Faculty of Medicine, Department of Clinical Sciences, Child and Adolescent Psychiatry, Lund, Sweden  
<sup>f</sup> Division of Forensic Psychiatry, Region Skåne, Sweden

**Table 1**  
 Prevalence of neurodevelopmental disorders.

Diagnoses/symptoms	Prevalence in the total group	
	n (%)	N
ADHD in childhood	170 (63)	268
-combined	102 (38)	268
-inattentive	50 (19)	268
-hyper/impulsivity	18 (7)	268
ADHD in adulthood	116 (43)	267
-combined	80 (30)	267
-inattentive	23 (9)	267
-hyper/impulsivity	12 (4)	267
Autism Spectrum Disorder	26 (10)	269
-Autistic disorder	2 (1)	269
-Asperger syndrome	18 (7)	269
-Atypical Autism	6 (2)	269
Tourette syndrome	17 (6)	269
Intellectual disability	3 (1)	265
No neurodevelopmental disorders	136 (51)	269

# Neuropsykiatriska diagnoser

## Neurodevelopmental disorders in young violent offenders: Overlap and background characteristics

Eva Billstedt<sup>a,c</sup>, Henrik Anckarsäter<sup>b</sup>, Märta Wallinius<sup>a,d</sup>, Björn Hofvander<sup>e,f</sup>

<sup>a</sup> Gillberg Neuropsychiatry Centre, Institute of Neuroscience and Physiology, the Sahlgrenska Academy at the University of Gothenburg, Gothenburg, Sweden

<sup>b</sup> Centre for Ethics, Law and Mental Health, Institute of Neuroscience and Physiology, the Sahlgrenska Academy at the University of Gothenburg, Gothenburg, Sweden

<sup>c</sup> Forensic Psychiatry, Department of Clinical Sciences, Lund University, Lund, Sweden

<sup>d</sup> Regional Forensic Psychiatric Clinic, Västra, Sweden

<sup>e</sup> Lund University, Faculty of Medicine, Department of Clinical Sciences, Child and Adolescent Psychiatry, Lund, Sweden

<sup>f</sup> Division of Forensic Psychiatry, Region Skåne, Sweden

**Table 1**  
 Prevalence of neurodevelopmental disorders.

Diagnoses/symptoms	Prevalence in the total group	
	n (%)	N
ADHD in childhood	170 (63)	268
-combined	102 (38)	268
-inattentive	50 (19)	268
-hyper/impulsivity	18 (7)	268
ADHD in adulthood	116 (43)	267
-combined	80 (30)	267
-inattentive	23 (9)	267
-hyper/impulsivity	12 (4)	267
Autism Spectrum Disorder	26 (10)	269
-Autistic disorder	2 (1)	269
-Asperger syndrome	18 (7)	269
-Atypical Autism	6 (2)	269
Tourette syndrome	17 (6)	269
Intellectual disability	3 (1)	265
No neurodevelopmental disorders	136 (51)	269

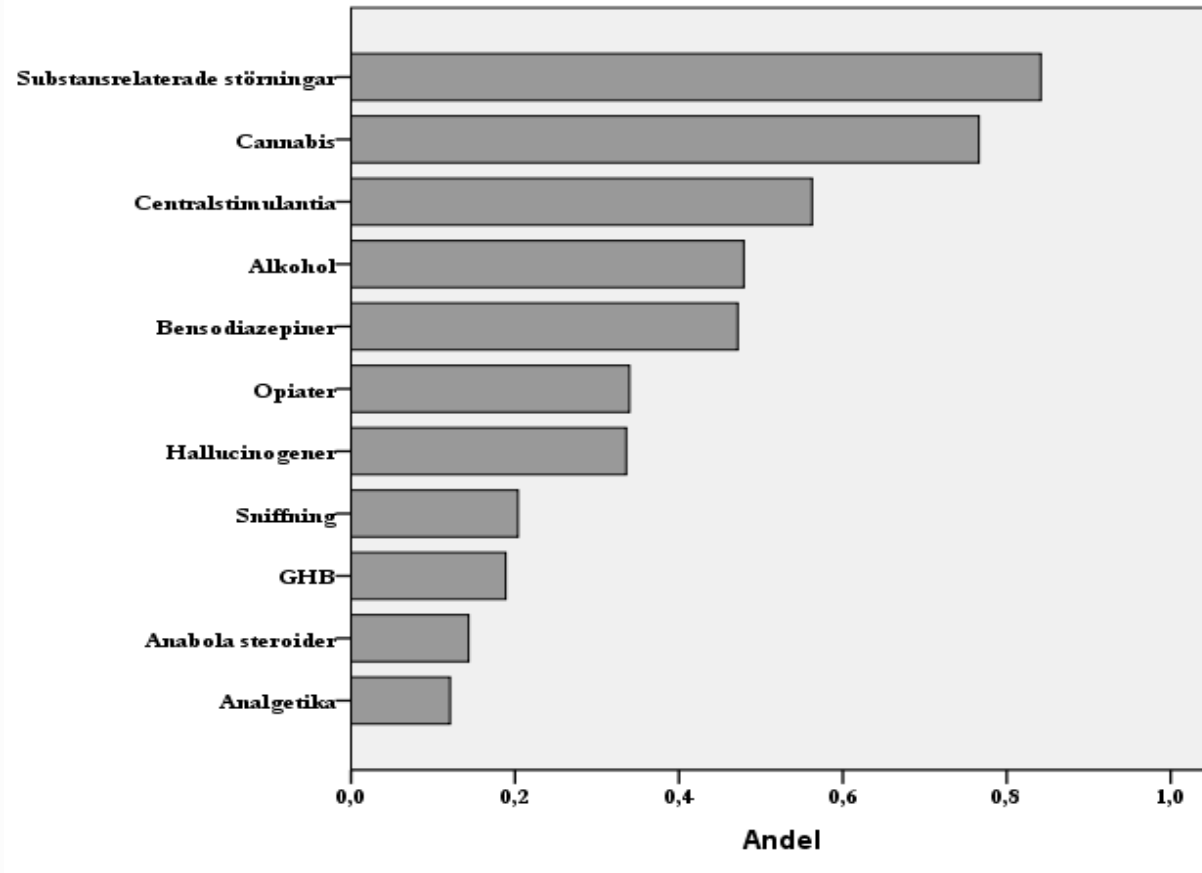
## Mental health among young adults in prison: the importance of childhood-onset conduct disorder

Björn Hofvander, Henrik Anckarsäter, Märta Wallinius and Eva Billstedt

# Psykiatriska diagnoser

- Psykiatrisk vård: 40% kontakt BUP, 32% med vuxenpsykiatri
- 28% antidepressiv medicinering (tidigare/aktuellt)
- Psykiatriska diagnoser: 93% hade någon gång uppfyllt kriterier för psykiatrisk diagnos
- Affektiva och ångeststörningar vanligast (54% resp 52%).
- Missbruk/beroende 84%
- Allvarlig psykisk sjukdom 26% (tidigare psykiatrisk tvångsvård, psykos, upprepade suicidförsök)

# Missbruk





# Samsjuklighet

## **Psykiatriska störningar**

A) Förstämningssyndrom	54 %
B) Ångestsyndrom	51 %
C) Psykotisk syndrom	8 %
D) Substansrelaterade störningar	82 %

29% uppfyller två av diagnoserna ovan

29% uppfyller tre av diagnoserna ovan

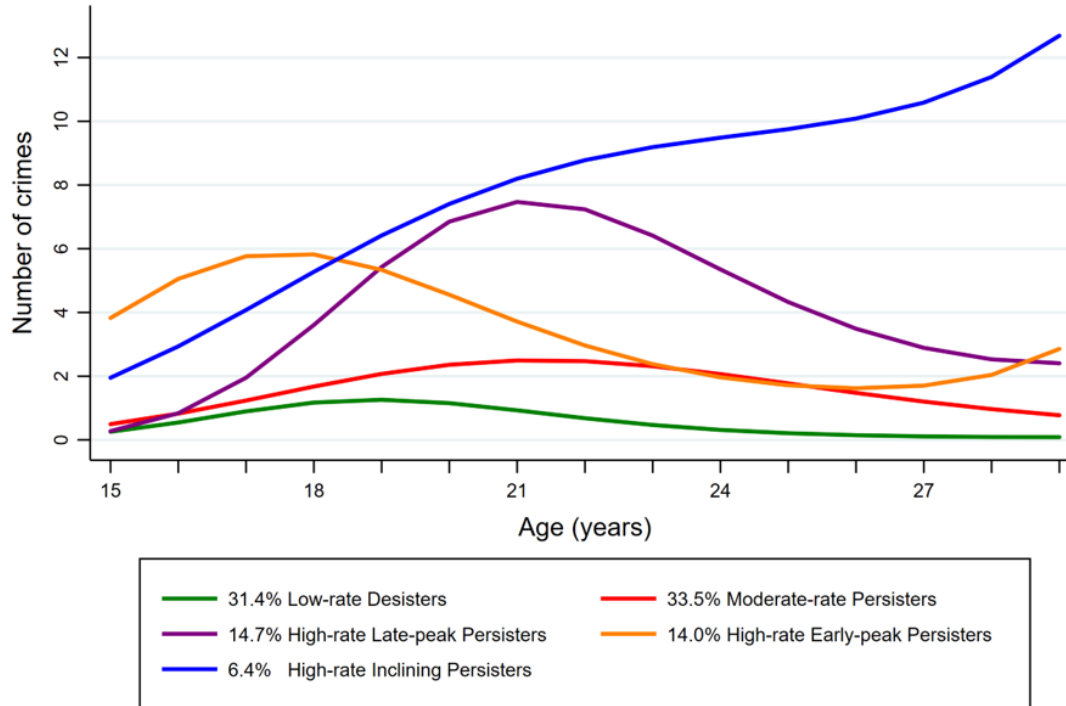
6% uppfyller samtliga diagnoserna ovan

3% ingen diagnos ovan (livstid) eller en  
neuropsykiatrisk diagnos

# SAMMANFATTNING

- Psykosociala belastningsfaktorer vanligt förekommande
- Majoritet uppfyllde kriterierna för en el flera kliniska psykiatriska tillstånd under livsloppet
- Betydande samsjuklighet
- Gruppen tidig uppförandestörning högre andel psykiatriska och NPF tillstånd vid undersökning
- Missbruk hos 84%
- 43% ADHD, Autismspektrumtillstånd 10 %

# Registerstudie 5 år efter



Tärnhäll et al 2023

# Patientregister DAABS 5 år

**Table 2. Prospective health care utilization in the DAABS cohort compared to a matched general population group.**

<b>Variables</b>	<b>DAABS (n = 266)</b>	<b>Comparison group (n = 10,000)</b>
	<i>M (SD)</i>	
<b>Total psychiatric visits</b>	1.6 (3.8)	1.1 (5.5)
<b>Psychiatric outpatient visits</b>	0.2 (0.9)	1.0 (4.9)
<b>Psychiatric inpatient visits</b>	1.4 (3.7)	0.1 (1.1)

Tärnhäll et al 2023

# Register DAABS 10 år

## Insamlad data

Patientregister

BRÅ

Läkemedelsregister

Dödsorsaksregistret

Rättsmedicinalverkets register

Kriminalvårdsregister register

SCB

10000 jämförelsegrupp

# Översikt andra DAABS studier

- 77% rapporterade haft minst 1 hjärnskakning (med/utan medvetslöshet).  
*Katzin et al, 2020*
- Gruppen med autism (n=26): lika vanligt med antisocialt beteende, fler fosterhemsplacerade, oftare fått en NPF diagnos, missbruk ovanligare, indexbrottet oftare ett sexualbrott. *Hofvander et al, 2019*
- Spelberoende hos 16%, tidig debut. Antisocial personlighetsstörning, missbruk och misslyckad skolgång mer vanligt *Widinghoff et al 2019*.
- Självskadebeteende (utan suicidavsikt) någonsin 23%. Prediktorer affektiva och ångeststörningar samt blivit mobbad i skolan. *Laporte et al*

# Vad vet vi om kvinnor

- Kvinnor står för ca 10% av dödligt våld, 30-50% av dödligt våld mot barn.
- Låt utbildningsnivå
- Arbetslöshet
- Sökt hjälp de senaste 6 månaderna innan det dödliga våldet
- Traumatiska barndomsupplevelser och eller utsatthet för övergrepp (psykisk, fysisk eller sexuella övergrepp eller missförhållanden i hemmet)
- Traumatiska barndomsupplevelser verkar inte predicera mer brott utan snarare psykiatrisk ohälsa
- ADHD lika vanligt förekommande hos kvinnor som hos män

*(Lynch et al, 2017; Fox et al, 2018)*

- 
-

# Gruppen som genomfört studien

**Projektledare:** Björn Hofvander & Eva Billstedt

**Vetenskaplig rådgivare** och initiativtagare: Henrik Anckarsäter

**Koordinator:** Therese Ohlsson, Märta Wallinius

**Psykologer:** Viveca Spong, Ola Ståhlberg, Peter Sand, Katarina Motin-Arby

**Anhörigintervjuare:** Mattias Filipazzi-Zackrisson, Natalia Theander

**Doktorander/post doc/forskare som forskat på data:** André Tärnhäll, Anna-Karin Sjödin, Carolina Widinghoff, Malin Hildebrand Karlén, Samuel Katzin, Thomas Nilsson, Carl Delfin

**Site-ansvariga Kriminalvården**

**Studien finansierad av Kriminalvården, ALF**



Tack för  
uppmärksamheten!

[eva.billstedt@gnc.gu.se](mailto:eva.billstedt@gnc.gu.se)